
STATSHUSET AS

REDEGJØRELSE ÅPENHETSLOVEN

Selsøyvik
HAVBRUK

INNHALDSFORTEGNELSE

1. KONSERNETS RAPPORT ETTER ÅPENHETSLOVEN FOR 2024	3
1.1. Innledning.....	3
1.2. Rapporteringsplikt.....	3
2. KONSERNETS VIRKSOMHET	4
2.1. Organisasjonsstruktur.....	4
2.2 Organisasjonens driftsområder	5
2.3 Interne retningslinjer – Forord av daglig leder	5
2.4 Konsernets interne retningslinjer.	5
2.5 Våre fokusområder	6
2.6 Ansvarlig atferd	6
2.7 Målsetting og fremdrift	7
3. Aktsomhetsvurderingen	8
3.1 Overordnet om konsernets fokus for aktsomhetsvurderingen – metodikk	8
3.2 Konsernets leverandørkjede og forretningspartnere.....	9
3.3 Aktsomhetsvurderinger av konsernets produkter/tjenester	9
3.4 Resultat av aktsomhetsvurderingen.....	10
4. Tiltak for å stanse, forebygge eller begrense negative konsekvenser.	11
5. Overvåking av tiltak	12
5.1 Innledning.....	12
5.2 Rutiner for overvåking	12
6. Kommunikasjon med berørte interessenter og rettighetshavere	12
7. GJENOPPRETTING og erstatning	12

1. KONSERNETS RAPPORT ETTER ÅPENHETSLOVEN FOR 2024

1.1. INNLEDNING

Konsernet skal hvert år utføre aktsomhetsvurderinger i henhold til åpenhetsloven og offentliggjøre en redegjørelse for vurderingene.

Åpenhetsloven har til formål å fremme virksomheters respekt for grunnleggende menneskerettigheter og anstendige arbeidsforhold.

Denne rapporten omfatter konsernets plikt til å redegjøre for aktsomhetsvurderingene konsernet har gjennomført i 2024. I rapporten redegjør konsernet også for tiltakene som er vurdert og iverksatt for å redusere risikoen for negative konsekvenser konsernets aktivitet og forretningsforbindelser kan ha for grunnleggende menneskerettigheter og anstendige arbeidsforhold.

1.2. RAPPORTERINGSPLIKT

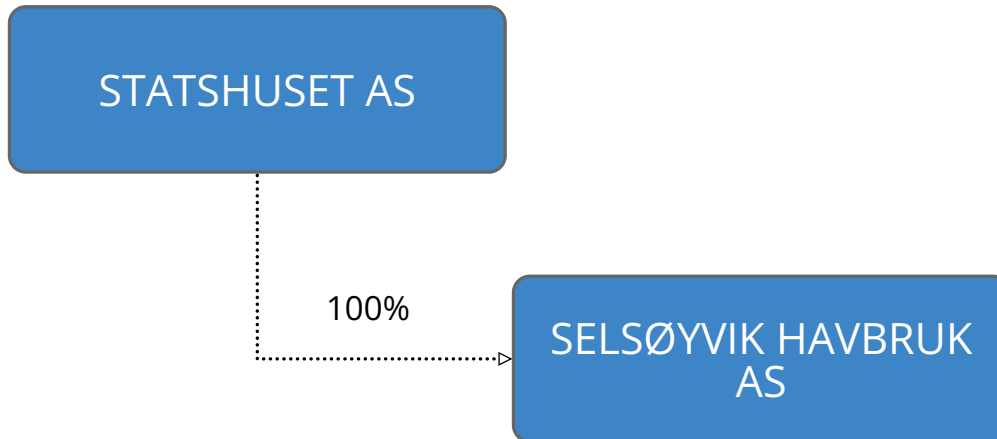
Selsøyvik Havbruk har på balansedagen salgsinntekter på 267 343 374 MNOK og en balansesum på 367 442 185 MNOK. Konsernet er derfor rapporteringspliktig.

2. KONSERNETS VIRKSOMHET

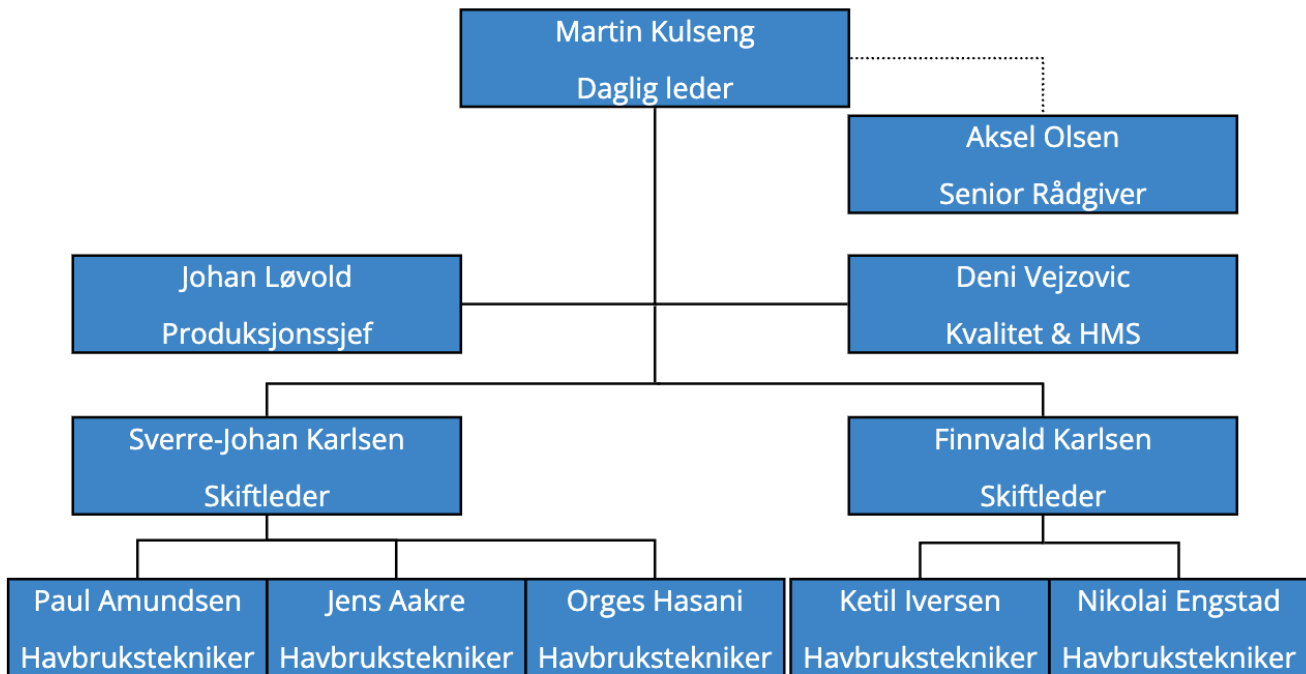
2.1. ORGANISASJONSSTRUKTUR

Statshuset AS er et konsern av mor- og datterselskap som har samme forretningsadresse. Konsernet er bygget opp av morselskapet Statshuset AS, og dens heleide datterselskap Selsøyvik Havbruk AS. Redegjørelsen i denne rapporten omhandler alle selskapene i konsernet.

Konsernets Oppbygging



Selsøyvik Havbruk AS sitt organisasjonskart



2.2 ORGANISASJONENS DRIFTSOMRÅDER

Statshuset AS er et heleid morselskap med tilhørighet i Rødøy kommune, i Norge.

- Operer i Norge, spesifikt på Helgelandskysten.
- Selskapets virkeområde er levere ledelse tjenester til datterselskapet.
- Selskapet har ingen ansatte.

Selsøyvik Havbruk AS er et produksjonsselskap som produserer og selger matfisk i Norge. Selskapet investerer også i andre deler av næringskjeden, med tilhørighet i Norge.

- Produserer matfisk i Norge, spesifikt på Helgelandskysten.
- Selger matfisken som blir produsert.
- Selskapet investerer i andre selskap med tilhørighet i Norge.
- Selskapet har 11 ansatte.

2.3 INTERNE RETNINGSLINJER – FORORD AV DAGLIG LEDER

Forord av daglig leder:

Selsøyvik Havbruk er dedikert til å drive virksomheten på en ansvarlig og ryddig måte som gjør at vi kan levere på de forventningene som stilles til oss av våre samarbeidspartnere og samfunnet ellers. For å klare dette må vi følge våre etiske retningslinjer.

Vi er alle i Selsøyvik Havbruk ansvarlige for at vi opprettholder og skaper tilliten gjennom å bruke våre etiske retningslinjer til å navigere gjennom hverdagen. Vi er også alle sammen ansvarlige for at våre kollegaer og samarbeidspartnere lever opp til den samme standarden når det gjelder de etiske prinsippene.

Martin Sæterstad Kulseng
Daglig leder
Selsøyvik Havbruk AS

2.4 KONSERNETS INTERNE RETNINGSLINJER.

Respekt for menneskerettigheter

Konsernet følger norsk lov, hvor Norge har anerkjent menneskerettigheter og ILO-konvensjonene og alle nasjonale regelverk om arbeidslivet er derfor godt innenfor rammene av ILO-konvensjonene. Som et ansvarlig selskap så respekterer vi internasjonalt anerkjente menneske- og arbeidsrettigheter i hele vår virksomhet og verdikjede.

Iverksettelse og oppfølging

Vi skal drive vår forretningsvirksomhet på en måte som er forenlig med FNs veiledende prinsipper for næringsliv og menneskerettigheter, OECDs retningslinjer og åpenhetsloven.

Konsernet iverksetter tiltak for å sikre at kravene i denne policyen blir overholdt. Dette er med utgangspunktet i åpenhetsloven og OECD sin veileder for ansvarlig næringsliv.

- Identifisere og kartlegge våre leverandører for å identifisere mulig negativ påvirkning.
- Gjennomføre aktsomhetsvurderinger
- Samarbeide med våre forretningspartnere og leverandører for å forhindre negativ påvirkning på menneskerettigheter, og ved eventuelle brudd gjenopprette.
- Offentliggjøre vår progresjon i arbeidet og resultater.
- Gi informasjon der den blir etterspurt.

2.5 VÅRE FOKUSOMRÅDER

God sosial praksis

Vi har utarbeidet et ledende dokument for hvilke fokusområder konsernet skal etterstrebe for å unngå å innvirke negativt på andres menneskerettigheter og på de personer som er mest utsatt for en slik eventuell påvirkning. Dette dokumentet revideres årlig av ledelsen og undertegnes av daglig leder og de ansattes representant.

Fokusområdene:

- Diskriminering i sysselsetting og yrke.
- Minstealder for adgang til sysselsetting.
- Forbud mot og umiddelbare tiltak for å avskaffe de verste former for barnearbeid.
- Tvangsarbeid.
- Foreningsfrihet og vern av organisasjonsrett.
- Klager fra de ansatte.
- Lik lønn for mannlige og kvinnelige arbeidere for arbeid av lik verdi.
- Varsling til organer og etater.

Bærekraft

Vi skal produsere laks av høy kvalitet på en ansvarlig og bærekraftig måte.

Høy kvalitet for oss betyr at produktet skal være sunt, godt og trygt å spise. Kvaliteten sikres gjennom vårt kvalitetssystem, tredjepartssertifiseringer og godkjente leverandører.

Ansvarlig og bærekraftig produksjon innebærer at laksen skal være sunn og frisk, samtidig som vi skal levere mat, i form av proteiner og essensielle fettsyrer, til en økende verdensbefolkning med lavest mulig klimaavtrykk.

Fokusområdene:

- Miljø.
- Fiskehelse- og velferd.
- Mennesker og samfunn.

2.6 ANSVARLIG ATFERD

De retningslinjene som konsernet setter for atferd, forteller hva som forventes av oss som enkelt personer og som konsern. Vi skal fremheve god forretningsetikk, samt bruke våre dokumenter og prosedyrer til å veilede vår beslutningstaking.

Ansvar

Alle som opptrer på vegne av konsernet skal holde høy etisk standard. Det er oppe til alle og enhver å gjøre seg kjent med konsernets retningslinjer for ansvarlig atferd, opptre i henhold til gjeldende lover og regler, samt følge andre styrende dokumenter i konsernet.

Spørsmål og bekymringsmeldinger

Konsernet har på plass både prosedyrer og rutiner for hvordan både interne og eksterne kan ta kontakt med ledelsen for å stille spørsmål, sende andre meldinger eller varsle om kritikkverdige forhold. Konsernet setter krav til alle sine ansatte at de skal varsle om kritikkverdige forhold og fremmer at ingen skal straffes for å komme med klager og/eller endrings- og forbedringsforslag.

- Alle klager skal rettes til daglig leder som kan nås på epost: Martin@selsoyvik.no
- Klageren skal få umiddelbar tilbakemelding om videre håndtering av klagen.
- Alle klager vil bli møtt med respekt og behandlet på en seriøs og positiv måte.
- Ved skriftlige klager skal det alltid gis skriftlig tilbakemelding.
- Alle klager skal behandles innen 14 dager.
- Er det behov for lengre behandlingstid- eller løsningsfrist skal klager informeres om dette.

Forretningsetikk

- Vi forbyr betalinger som er urettmessig gjort for å oppnå en fordel.
- Gaver eller tjenester av nominell verdi som ytes åpenlyst, kan aksepteres.
- Vi skal aldri gi eller ta imot en ytelse som kan skape inntrykk av en uriktig handling eller være vanskelig å forsvare.
- Vi er bevisst på vårt eget ansvar i et konkurransepreget marked, og ønsker å stimulere til konkurranse og utvikling i leverandørleddet. Vi skal overholde gjeldende konkurranselover.
- Vi vil ikke delta i, eller tolerere at andre deltar i konkurransebegrensende atferd, slik som pris- eller anbudssamarbeid, markedsdeling eller misbruk av markedsrett.
- Vi forventer at ansatte alltid ivaretar våre interesser når konsernet skal representeres.
- Situasjoner som representerer en faktisk eller mulig interessekonflikt, bør unngås.
- Konsernet forbyr kjøp av seksuelle tjenester, alle form for bestikkelser og gaver eller ytelser som kan påvirke mottakerens integritet.

2.7 MÅLSETTING OG FREMDRIFT

Overordnet om mål og fremdrift

Vi arbeider kontinuerlig med å foreta vurderinger av risiko knyttet til konsernets aktiviteter og bruk av våre forretningsforbindelser (leverandører og forretningspartnere). Videre arbeider konsernet kontinuerlig med å gjennomføre tiltak får å nå målene som er satt. Se rapportens punkt 3 og 4 for veiledning i arbeidet som er gjort i rapporteringsåret.

Mål for kommende år:

Målsetning	Status
Vi skal implementere et system hvor vi kan vise til en systematisk gjennomgang av alle våre leverandører og samarbeidspartnere.	Fullført
Vi skal ha klare klassifiseringer på alle våre leverandører og samarbeidspartnere som tydelig viser risikoen knyttet til dem.	Fullført
Vi skal stille klare krav og spøringer til våre leverandører og forretningspartnere basert på vår påvirkningskraft.	Under arbeid.
Vi skal utføre undersøkelser for å kartlegge alle våre leverandører og forretningspartnere sine leverandører.	Påbegynt
Vi skal videreutvikle aktsomhetsvurderingen på bakgrunn av erfaringene vi gjør.	Påbegynt
Vi skal heve kompetansen internt i vårt konsern når det gjelder bærekraft og ansvarlig innkjøpspraksis.	Påbegynt

3. AKTSOMHETSVURDERINGEN

3.1 OVERORDNET OM KONSERNETS FOKUS FOR AKTSOMHETSVURDERINGEN – METODIKK

Konsernet foretar løpende vurderinger av risiko for negative konsekvenser for grunnleggende menneskerettigheter og anstendige arbeidsforhold knyttet til konsernets aktiviteter og forretningsforhold. Konsernet kartlegger løpende menneskerettighetsbrudd og brudd på anstendige arbeidsforhold knyttet til selskapets aktivitet.

I kartleggingsarbeidet benytter konsernet en digital plattform utviklet av Ignite Procurement AS. Plattformen forenkler gjennomføringen av aktsomhetsvurderinger i tråd med kravene i åpenhetsloven. Gjennom plattformen har konsernet fått systematisert oversikt over førsteleddsleverandører, forretningspartnere og andre kjente underleverandører. Basert på denne oversikten har plattformen foretatt innledende vurderinger av risikoen for negativ påvirkning på grunnleggende menneskerettigheter og anstendige arbeidsforhold. Stegene i denne vurderingen redegjøres for i det følgende:

1. Basert på leverandørdata hentet fra regnskapsdata, ordrebekreftelse og ERP-systemer, opprettes en fullstendig oversikt over konsernets førsteleddsleverandører og forretningspartnere. Konsernet har i plattformen manuelt opprettet andre kjente forretningspartnere og underleverandører ved behov. Gjennom plattformen oppdateres oversikt over konsernets førsteleddsleverandører løpende.
2. I plattformen berikes leverandørinformasjonen gjennom tredjepartssamarbeid med ENIN. Gjennom plattformen innhentes informasjon og finansielle opplysninger om konsernets leverandører som industrikoder (NACE).
3. Gjennom steg 1 og 2, får konsernet en oversikt over førsteleddsleverandører, forretningspartnere og andre kjente underleverandører, med tilhørende leverandørinformasjon.
4. Risikoevalueringsverktøyet i plattformen har foretatt en innledende risikoklassifisering av konsernets førsteleddsleverandører, forretningspartnere og andre kjente underleverandører basert på geografi og bransje, til henholdsvis «høy», «medium» eller «lav» risiko for negativ påvirkning på grunnleggende menneskerettigheter og anstendige arbeidsforhold.
5. Konsernet har videre opprettet følgende klassifiseringsregler relevante for konsernets leverandørkjede: type produkt og tjeneste, kjennskap, vår påvirkningsevne, personlig kontakt med selskapets ledelse og dens ansatte. Gjennom klassifiseringsverktøyet har leverandører som møter egendefinerte risikoparametere blitt klassifisert i henhold til «høy», «medium» eller «lav» risiko for negativ påvirkning på grunnleggende menneskerettigheter og anstendige arbeidsforhold.
6. Som ledd i risikokartleggingen, har konsernet, ved behov tatt kontakt med definerte forretningsforbindelser for å kunne innhente ytterligere informasjon ved mangel eller behov. Eller etterlyse dokumentasjon og sertifiseringer fra førsteleddsleverandører, forretningspartnere og andre kjente underleverandører.
7. Basert på funnene i punkt 4,5,6 har konsernet vurdert hvilke tiltak som skal iverksettes for å undersøke potensielle negative konsekvenser for grunnleggende menneskerettigheter og anstendige arbeidsforhold. Konsernet har iverksatt der alvorlighetsgraden og sannsynligheten for skade er størst og der konsernet har størst påvirkningskraft for en positiv utvikling. Prioriteringen henger sammen med selskapets tilknytning til og ansvar for risikoen, og skal stå i forhold til virksomhetens størrelse, art og kontekst.
8. Konsernet involverer interessenter, leverandører og forretningspartnere ved iverksettelse av tiltak.

I analyseverktøyet i plattformen er det utarbeidet analyser av leverandørkjeden basert på leverandørdata, utfallet av risikoklassifiseringen og innhentet informasjon fra leverandørkjeden. I punkt 3.2 under kommer det frem opplysninger generert av analyseverktøyet i plattformen:

- a. Antall førsteleddsleverandører, forretningspartnere og andre kjente underleverandører, med tilhørende leverandørinformasjon.
- b. Oversikt over selskapets førsteleddsleverandører, forretningspartnere og andre kjente underleverandører som har blitt forelagt og har svart ut spørreskjemaer relevant som konsernets aktsomhetsvurdering.
- c. Oversikt over konsernets førsteleddsleverandører, forretningspartnere og andre kjente underleverandører som har opplyst:
 - a. At deres virksomhet er omfattet av åpenhetsloven
 - b. At det er utført aktsomhetsvurderingen av virksomheten i tråd med kravene i åpenhetsloven.
 - c. At resultatet av aktsomhetsvurderingen er nedfelt i en rapport i tråd med kravene i åpenhetsloven.
 - d. Nærmere risikoevaluering av konsernets førsteleddsleverandører, forretningspartnere og andre kjente underleverandører basert på risikoprofilene «høy», «medium» og «lav».
 - e. Oversikt over førsteleddsleverandører, forretningspartnere og andre kjente underleverandører hvor det er iverksatt tiltak.

Relevante forhold for aktsomhetsvurdering knyttet til konsernets aktivitet og forretningsforhold er bl.a.:

- Konsernets operasjonelle kontekst.
- Konsernets forretningsmodell.
- Posisjon i leverandørkjeden.
- Type produkt og tjeneste

I det følgende vil vi redegjøre for vesentlig risiko for negative konsekvenser for menneskerettigheter og anstendige arbeidsforhold som er avdekket gjennom selskapets aktsomhetsvurderinger. Redegjørelsen omfatter også eventuelle konstaterte brudd på menneskerettigheter og anstendige arbeidsforhold.

3.2 KONSERNETS LEVERANDØRKJEDE OG FORRETNINGSPARTNERE

Konsernet har kommersielle relasjoner med 71 førsteleddsleverandører i rapporteringsåret. Konsernets leverandører er lokalisert i følgende land/geografisk område.

Land/geografisk område	Antall leverandører	Geografisk Risiko
Norge	72	Lav

Konsernet har kommersielle relasjoner med 11 forretningspartnere i rapporteringsåret. Konsernet forretningspartnere er lokalisert i følgende land/geografisk område.

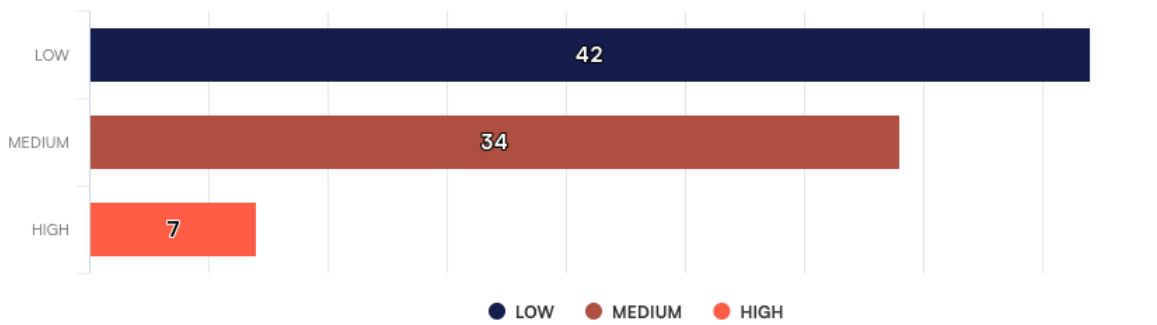
Land/geografisk område	Antall forretningspartnere	Geografisk Risiko
Norge	11	Lav

3.3 AKTSOMHETSVURDERINGER AV KONSERNETS PRODUKTER/TJENESTER

Av 83 førsteleddsleverandører og forretningspartnere så er det 51 som har tilbyr samme produkt/tjeneste som en annen. De resterende 32 vil bli kategorisert som "annet", så lenge deres produkt/tjeneste ikke har blitt vurdert til "høy risiko".

Produkt/Tjeneste (NACE)	Antall leverandører	Sosial Risiko	Industri risiko
Tjenester knyttet hav- og kystbasert akvakultur	6	Lav	Medium
Produksjon av matfisk	5	Medium	Medium
Produksjon av fôrråvarer	4	Medium	Medium
Teknisk prøving og analyser	4	Lav	Lav
Innenriks sjøfart med gods	3	Medium	Medium
Utgivelse av annen programvare	3	Lav	Lav
Reklamebyråer	3	Lav	Lav
Forsikringformidling	3	Lav	Lav
Hav- og kystfiske	2	Medium	Høy
Produksjon av tauverk og nett	2	Medium	Høy
Reparasjon og vedlikehold av skip og båter	2	Medium	Medium
Innsamling av ikke-farlig avfall	2	Medium	Lav
Elektrisk installasjonsarbeid	2	Medium	Medium
Engroshandel med fisk	2	Lav	Lav
Butikkhandel med bredt vareutvalg	2	Lav	Lav
Skadeforsikring	2	Lav	Lav
Annen faglig vitenskapelig og teknisk virksomhet	2	Lav	Lav
Annen forretningsmessig tjenesteyting	2	Lav	Lav
Engroshandel med kjemiske produkter	1	Høy	Høy
Distribusjon av elektrisitet	1	Høy	Høy
Bygging av skip under 100 Br. tonn	1	Medium	Høy
Annet	17	Lav/Medium	Lav/Medium

3.4 RESULTAT AV AKTSOMHETSVRUDERINGEN



Konsernet vurderer det slik at våre førsteleddsleverandører og samarbeidspartnere har tilhørighet og lokasjoner der det er lav risiko for brudd på sentrale områder som personvern, forretningsførsel, HMS, menneskerettigheter og arbeidsforhold.

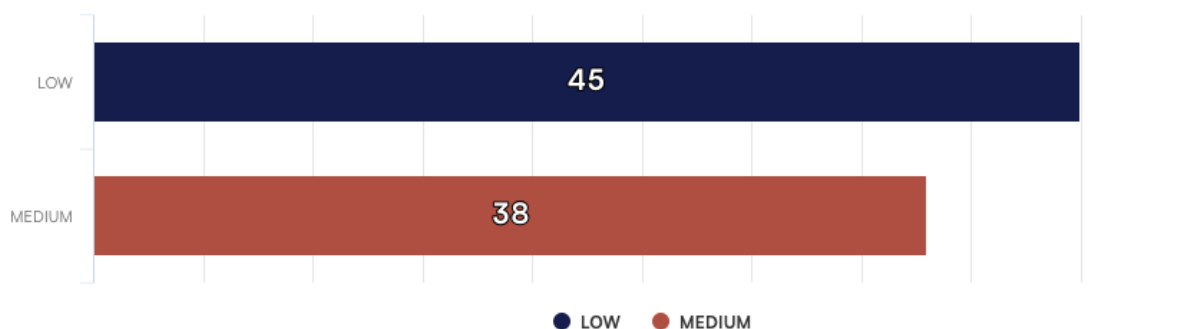
Leverandørene til konsernet som har fått en score under kategoriseringen "Høy", er grunnet til klassifiseringen av dens industri og dens mulige sosiale påvirkning. Dette er store selskap, som vi har svært liten eller liten påvirkningskraft på, basert på hvor liten aktør vi er for de leverandørene.

4. TILTAK FOR Å STANSE, FOREBYGGE ELLER BEGRENSE NEGATIVE KONSEKVENSER.

Konsernet vil i det følgende redegjøre for de tiltak virksomheten har iverksatt for å forebygge, begrense eller stanse kartlagte konsekvensene og risikoer som er avdekket i resultatdelen.

Risikoer for brudd	Tiltak
Ivareta/Påvirke leverandører/forretningspartnere som har fått "Høy" risikoscore i vårt analyseverktøy	<ul style="list-style-type: none"> ● Alle som har blitt vurdert til "Høy" risiko i en av kategoriene har blitt kontaktet og opplyst om denne vurderingen. ● Etter en innledet dialog, så har konsernet utarbeidet en utvidet aktsomhetsvurdering for alle de individuelle leverandørene/forretningspartnere. ● Det ble utarbeidet en spørring som var basert på en utvidet undersøkelse av leverandørene/forretningspartnere sine retningslinjer som omfattes av Åbenhetsloven og OECDs retningslinjer. ● Alle spørringene har blitt utført, samt dokumentasjon angående Polices har blitt fremvist. ● Det har blitt utført nye vurderinger av alle som hadde "høy" risiko.
Mangelfull innkjøpspolicy internt i konsernet	<ul style="list-style-type: none"> ● Konsernet hadde ikke en tydelig retningslinje for godkjenning av leverandører. ● Konsernet har utarbeidet en innkjøpspolicy for hvordan innkjøpsprosessen skal forekomme. ● Konsernet har satt tydelige retningslinjer og prinsipper som skal stilles til alle leverandører.
Ikke være i stand til å påvirke leverandører/forretningspartnere	<ul style="list-style-type: none"> ● Konsernet anerkjenner at dens påvirkningskraft for de fleste leverandører er lav eller svært lav. ● For å kunne påvirke så prioriterer konsernet leverandører som er sertifisert i henhold til anerkjente sosiale og bærekraftige sertifiseringer. ● Ved kjøp over 1.000.000 NOK hos en leverandør vil det foretas en utvidet risikovurdering. ● Konsernet ønsker å bruke lokale aktører for å dekke dens behov for produkter og tjenester.

Etter gjennomførte tiltak og egne vurderinger så havner risikobildet til konsernet på 45 "lav" og 38 "medium".



5. OVERVÅKING AV TILTAK

5.1 INNLEDNING

Konsernet arbeider kontinuerlig med å overvåke gjennomføringen av tiltakene virksomheten har iverksatt og resultatene disse gir.

5.2 RUTINER FOR OVERVÅKING

Kvalitetsansvarlig i Selsøyvik Havbruk AS har det overordnede ansvaret for å overvåke gjennomføringen og resultatet av iverksatte tiltak. Konsernet og dens ledelse har følgende rutiner for overvåking av gjennomføringen.

- Årlige aktsomhetsvurderinger av leverandører, underleverandører og forretningspartnere, ved hjelp av plattformen Iignite Procurement.
- Løpende oppfølging av leverandører, underleverandører og samarbeidspartnere som har fått en utvidet aktsomhetsvurdering.
- Løpende oppfølging av leverandører, underleverandører og forretningspartnere i forbindelse med endringer i leverandørbildet, rapporterte hendelser og avvik.
- Løpende vurdering av leverandører, underleverandører og forretningspartnere i forbindelse med reforhandlinger og fornyelser av kontrakter.
- Løpende overvåking av relevante informasjonskilder og rapporter som omhandles vår bransje.
- Forankring i ledelsen gjennom periodisk gjennomgang av leverandørevurderinger. Gjennomgang foretas en gang pr. år, eller når det oppstår større endringer som krever en gjennomgang.
- I aktsomhetsvurderingene tar konsernet hensyn til erfaringer som konsernet har tilegnet seg.

På bakgrunn av disse tiltakene så vil konsernet utarbeide en fremdriftsplan som skal holdes oppdatert. Fremdriftsplanen følger systematikken beskrevet i punkt 3.

Det forventes at oppfølgingen vil medføre en større transparens om konsernets arbeid med å fremme menneskerettigheter både i egne tjenesteområder og hos samarbeidspartnere. Det forventes videre at useriøse ledd i leverandørkjeden vil avdekkes og følges opp.

6. KOMMUNIKASJON MED BERØRTE INTERESSENER OG RETTIGHETSHAVERE

Etter gjennomføringen av aktsomhetsvurderingene så har ikke konsernet avdekket brudd på menneskerettigheter eller anstendige arbeidsforhold.

Konsernet rapporterer sitt arbeid på: www.selsoyvikhavbruk.no

I tillegg til å rapportere på nettsiden, så er konsernet tilgjengelig for å besvare henvendelser kontinuerlig.

7. GJENOPPRETTING OG ERSTATNING

Konsernet har ikke avdekket tilfeller som krever gjenoppretting i rapporteringsåret.

Underskrifter
Styret i Selsøyvik Havbruk AS

Jarle Solemdal
Styrets leder

Aksel Owe Olsen
Styremedlem

Kjetil Brandsvoll Hammersmark
Styremedlem

Martin Sæterstad Kulseng
Styremedlem